

# CONTACTADRESSEN



# Onroerend Erfgoed

HET BELEID ROND HET ONROEREND ERFGOED WORDT UITGEVOERD DOOR RUIMTE EN ERFGOED, ONROEREND ERFGOED, VROEGER GEKEND ALS DE AFDELING MONUMENTEN EN LANDSCHAPPEN. HET ONROEREND ERFGOED OMVAT DE MONUMENTEN (MET INBEGRIJF VAN DE CULTUURGOEDEREN) EN STADS- EN DORPSGEZICHTEN, HET LANDSCHAPPELIJK ERFGOED, HET ARCHEOLOGISCH EN VAREND ERFGOED EN DE HERALDIK. BIJ DE BELEIDSUITVOERING KUNNEN TWEE KERNTAKEN ONDERSCHIEDEN WORDEN: 'BESCHERMEN' EN 'BEHEREN'. DEZE KERNTAKEN STAAN NIET LOS VAN ELKAAR, MAAR VORMEN SAMEN EEN CONTINU PROCES VAN DE ZORG VOOR HET ONROEREND ERFGOED IN VLAANDEREN.

## RUIMTE EN ERFGOED

Phoenixgebouw  
Koning Albert II-laan 19, bus 3  
1210 Brussel  
T 02 553 18 50  
E ruimte.erfgoed@rwo.vlaanderen.be  
www.ruimte-erfgoed.be

## AFDELINGEN

**Ruimte en Erfgoed  
Afdeling Antwerpen**  
Anna-Bijnsgebouw  
Lange Kievitstraat 111-113, bus 52  
2018 Antwerpen  
T 03 224 65 20  
E ruimte.erfgoed.ant@rwo.vlaanderen.be

**Ruimte en Erfgoed  
Afdeling Limburg**  
Hendrik Van Veldekegebouw  
Koningin Astridlaan 50, bus 1  
3500 Hasselt  
T 011 74 21 00  
E ruimte.erfgoed.lim@rwo.vlaanderen.be

**Ruimte en Erfgoed  
Afdeling Oost-Vlaanderen**  
Gebroeders Van Eyckstraat 4-6  
9000 Gent  
T 09 265 45 11  
E ruimte.erfgoed.ovl@rwo.vlaanderen.be

**Ruimte en Erfgoed  
Afdeling Vlaams-Brabant**  
Blijde Inkomststraat 103-105  
3000 Leuven  
T 016 24 98 18  
E ruimte.erfgoed.vbr@rwo.vlaanderen.be

**Ruimte en Erfgoed  
Afdeling West-Vlaanderen**  
Werkhuisstraat 9  
8000 Brugge  
Tel: 050 44 28 11  
E ruimte.erfgoed.wvl@rwo.vlaanderen.be



## 1 | Beschermen

Het behoud van het onroerend erfgoed in Vlaanderen wordt juridisch mogelijk gemaakt door de diverse decreten en besluiten betreffende de bescherming van monumenten, stads- en dorpsgezichten, landschappen, archeologisch en varend erfgoed en betreffende het behoud van erfgoedlandschappen door de aanduiding van ankerplaatsen.

### De afdelingen in de provincie:

- volgen beschermingsaanvragen op;
- ontwikkelen eigen initiatieven tot beschermingsvoorstellen afgestemd op het beleid;
- zorgen voor de inhoudelijke en administratieve voorbereiding, het opmaken en het opvolgen van beschermingsdossiers van monumenten, stads- en dorpsgezichten, landschappen, archeologisch erfgoed en van dossiers voor de aanduiding van ankerplaatsen;
- volgen de vermelde procedures op en voeren ze uit;
- volgen de ruimtelijke uitvoeringsplannen op voor de opname van de ankerplaatsen.

### De directie Coördinatie:

- stelt de beschermingscriteria en -doelstellingen op en toetst ze;
- zorgt voor de inhoudelijke en administratieve voorbereiding, het opmaken en het opvolgen van dossiers over de beschermingsprocedures voor de specialismen, namelijk het archeologisch, industrieel & va-

rend erfgoed, orgels, beiaarden, funerair erfgoed...;

- bewaakt de eenheid in de aanpak van de beschermingen;
- voert het instrumentarium uit met betrekking tot heraldiek.

## 2 | Beheren

Voor de Vlaamse overheid omvat het beheer van het onroerend erfgoed diverse taken die vaak verbonden zijn met andere, aanverwante beleidsdomeinen. Een groot deel bestaat erin inhoudelijke input en ondersteuning te verlenen met betrekking tot de kennis, het behoud en het beheer van al dan niet beschermde onroerend erfgoed. Zij biedt deze dienstverlening aan diverse overheden, partneradministraties, particulieren, (wetenschappelijke) instellingen, verenigingen en commissies aan:

- lokale en regionale overheden (incl. kerkfabrieken...) en particulieren onder meer met betrekking tot gerepertorieerde gegevens;
- partners in de erfgoedzorg zoals Erfgoed Vlaanderen, Forum voor Erfgoedverenigingen, ...;
- aanverwante beleidsdomeinen zoals cultuur (Topstukkende-creet, beheer van cultuuroederen, inventarisatie)...;
- openbare nutsbedrijven zoals NMBS, Fluxus, Aquafin...;
- ...

### De afdelingen in de provincie:

- behandelen de dossiers voor onderhouds- en restauratiepremies van monumenten, de dossiers voor onderhoudspremies in stads- en dorpsgezichten, de dossiers voor archeologie- en landschapspremies en volgen ze inhoudelijk en technisch op. Ook de procedure fiscale aftrek volgen zij op;
- voeren vergunningsprocedures uit voor werkzaamheden die betrekking hebben op monumenten, stads- en dorpsgezichten, landschappen en archeologie in samenwerking met de specialisten van de directie Coördinatie;
- volgen werkzaamheden op bij monumenten, stads- en dorpsgezichten, landschappen, alsook archeologische opgravingen;
- begeleiden het opstellen en het uitvoeren van landschapsbeheersplannen en van de oprichting en de werking van beheerscommissies;
- adviseren bij stedenbouwkundige vergunningsprocedures;
- adviseren bij ruimtelijke planingsprocessen en bij vergunningen inzake geïnventariseerd bouwkundig erfgoed, landschappelijk waardevol agrarisch gebied, zones met cultuurhistorische en esthetische waarde (CHE-zones) en nog niet aangeduide ankerplaatsen.

### De directie Coördinatie:

- is samen met de afdeling Agentschapbeheer betrokken bij de afhandeling van de premiedossiers;

- volgt de administratieve procedure op voor het opstarten van landschapsbeheersplannen en beheerscommissies;
- is verantwoordelijk voor het oprichten, subsidiëren en begeleiden van Intergemeentelijke Archeologische Diensten (IAD's) en Intergemeentelijke Onroerend Erfgoeddiensten (IOED's);
- kent vergunningen toe voor archeologische opgravingen, voor prospecties met ingreep in de bodem en het gebruik van metaaldetectors;
- coördineert de verklaring van een archeologische opgraving tot algemeen nut;
- adviseert onder meer gewestelijke ruimtelijke uitvoeringsplannen, subsidiedossiers in de samenwerkingsovereenkomst Milieu en beheersovereenkomsten met landbouwers;
- neemt het beheer rond heraldiek op zich;
- verzekert de input van specialisaties binnen de dossiers voor industrieel en varend erfgoed, beleving, orgels, torenwerken, funerair erfgoed...;
- bewaakt de homogene aanpak van de beheersdossiers;
- is bevoegd voor de erkenning van open monumentenverenigingen en monumenten zonder economisch nut (ZEN-monumenten);
- draagt bij aan internationale verbintenissen;
- stuurt erfgoedverenigingen aan, zoals Erfgoed Vlaanderen, Forum voor Erfgoedverenigingen, Monumentenwacht...



## COLOFON

VERANTWOORDELIJKE UITGEVER Luc Tack, Afdelingshoofd  
EINDREDACTIE Veerte De Houwer  
TEKSTEN Gonda Callaert, Jean-Marie Coenen, Marc Odou, Jan Vanderstraeten, Kathy Vangampelaere, Marijke Maes, Sylvianne Van Butsele  
FOTOGRAFEN Carl Vandervoort, Oswald Pauwels

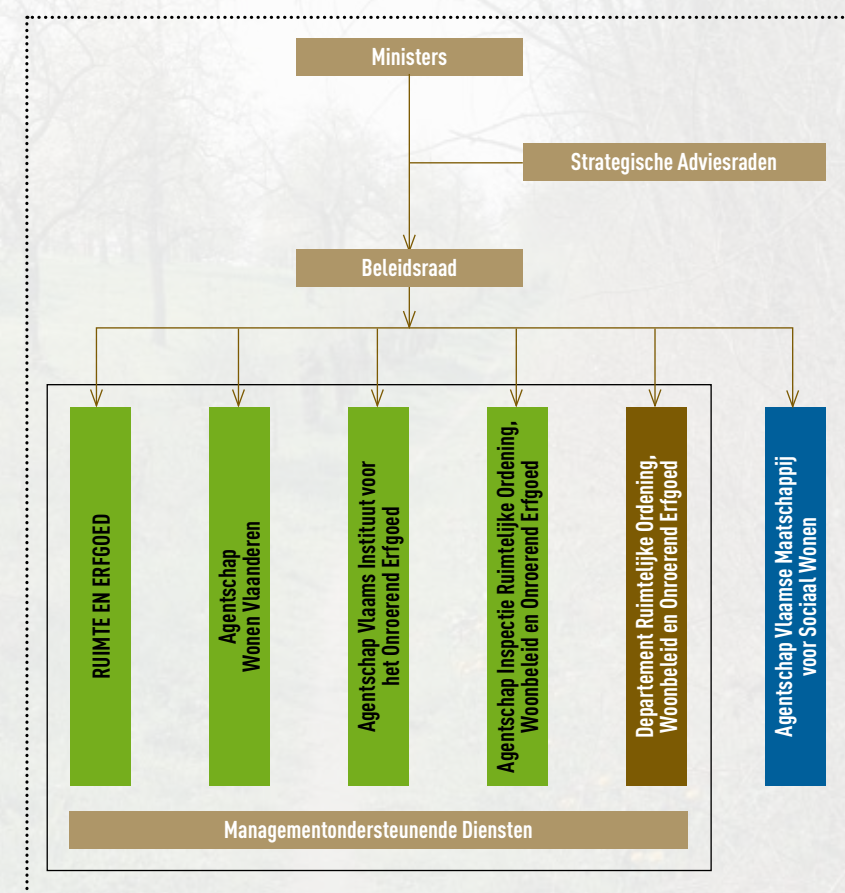
## STELT VOOR

# Ruimte en Erfgoed

MET HET PROJECT BETER BESTUURLIJK BELEID WERD DE ORGANISATIESTRUCTUUR VAN HET MINISTERIE VAN DE VLAAMSE GEMEENSCHAP FUNDAMENTEEL GEWIJZIGD. WAAR ER VROEGER SLECHTS ÉÉN MINISTERIE BESTOND, ZIJN ER VANDAAG DERTIEN. DE VROEGERE ZEVEN DEPARTEMENTEN WERDEN VOLLEDIG HERINGEDEELD. ELK VLAAMS MINISTERIE VERTEGENWOORDIGT VANDAAG EEN SPECIEF BELEIDSDOMEIN.

Op 1 juli 2006 werd het Vlaams ministerie van **Ruimtelijke Ordening, Woonbeleid en Onroerend Erfgoed** – afgekort tot **RWO** – boven de doopvont gehouden. De voornaamste opdracht voor dit ministerie is de voorbereiding en de uitvoering van het beleid van ruimtelijke ordening, woonbeleid en onroerend erfgoed.

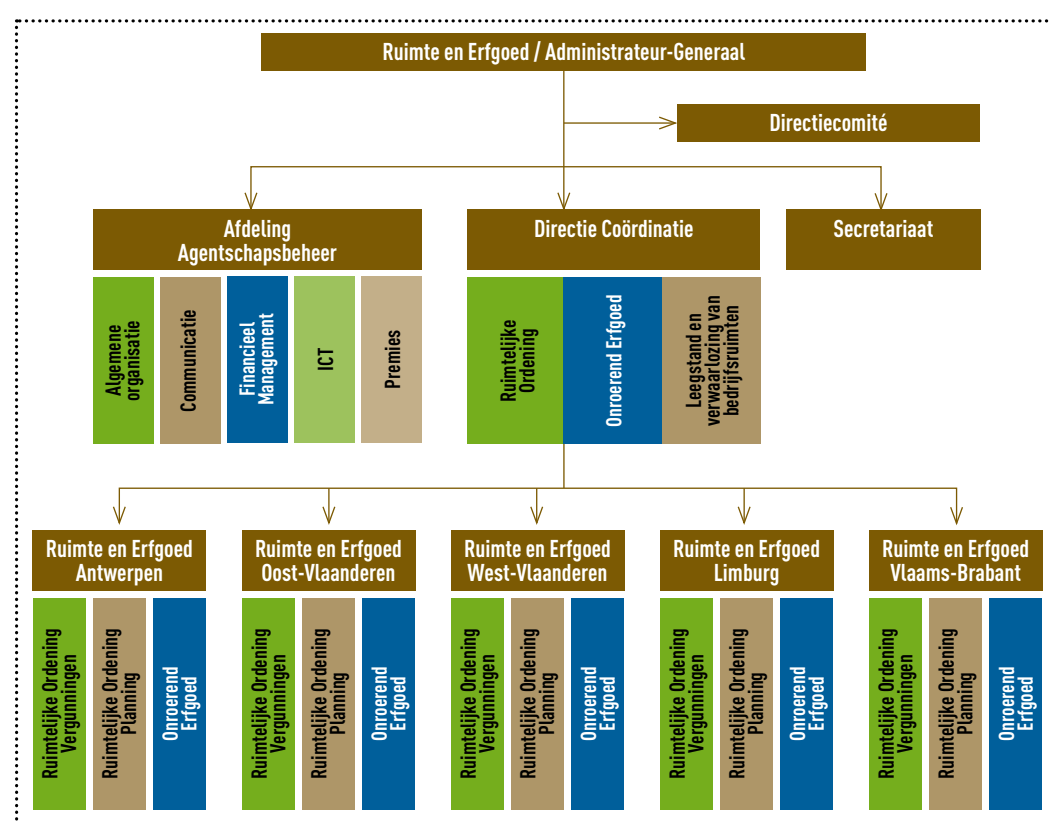
Ruimte en Erfgoed is één van de verzelfstandigde agentschappen binnen het Ministerie RWO. Het agentschap is verantwoordelijk voor de uitvoering van het beleid van de ministers bevoegd voor ruimtelijke ordening en onroerend erfgoed.



Het belangrijkste raakvlak tussen ruimtelijke ordening en onroerend erfgoed is de adviesverlening over verkavelings- en stedenbouwkundige vergunningsaanvragen die betrekking hebben op beschermde monumenten en onroerende goederen gelegen binnen beschermde stads- en dorpsgezichten, landschappen of archeologische sites. Onroerend erfgoed heeft immers een belangrijke impact op de ruimtelijke kwaliteit van de omgeving.

De uitvoering van het beleid speelt zich hoofdzakelijk af op het gemeentelijke niveau. Dat behelst aspecten als de controle op stedenbouwkundige vergunningen, de begeleiding van lokale planningsinitiatieven, het ondersteunen van lokale inventarisatie-initiatieven of de rol van onroerend erfgoed in het planningsproces (RUP's).

Ruimte en Erfgoed heeft een afdeling in elke provincie. Zij is het eerstelijns aanspreekpunt voor informatie, ondersteuning en dienstverlening op het gebied van ruimtelijke ordening en onroerend erfgoed. Zij ondersteunt en begeleidt de gemeenten in hun ontvoogding op het gebied van ruimtelijke ordening en sensibiliseert hen over het belang van het behoud en het beheer van het onroerend erfgoed, ook het lokale. De coördinatie tussen de afde-



lingen wordt verzekerd door de directie Coördinatie. Daarnaast is de afdeling Agentschapsbeheer belast met de algemene organisatie, het financiële management en de communicatie.

Ruimte en Erfgoed neemt het secretariaat waar van de Koninklijke Commissie voor Monumenten en Landschappen van het Vlaamse Gewest, een onafhankelijk adviesorgaan dat tot taak heeft de minister van advies te dienen inzake het onroerend erfgoed.

Naast Ruimte en Erfgoed maken vier andere agentschappen en het departement deel uit van het ministerie RWO. Het Agentschap Wonen Vlaanderen neemt de opdrachten rond de woon- en leefomgevingskwaliteit op zich en het Agentschap Inspectie RWO is belast met de handhaving en het naleven van de vergunningen, premies en subsidies. Het Agentschap Vlaams Instituut voor het Onroerend Erfgoed is verantwoordelijk voor het onderzoek, het kennisbeheer en de ken-

nisverspreiding inzake onroerend erfgoed evenals voor de ontsluiting ervan. Het Agentschap Vlaamse Maatschappij voor Sociaal Wonen stimuleert, begeleidt en financiert de lokale sociale woonactoren om betaalbare en kwaliteitsvolle woonprojecten te realiseren en in stand te houden. Tot slot worden de beleidsvoorbereiding en de opdrachten van provinciaal en gewestelijk niveau uitgevoerd door het Departement RWO.

## Ruimtelijke Ordening

Wie wil bouwen, heeft meestal een stedenbouwkundige vergunning nodig. Wat en hoe er gebouwd kan worden, wordt onder meer bepaald in plannen van aanleg, in ruimtelijke structuurplannen en uitvoeringsplannen en in stedenbouwkundige verordeningen.

Elke decentrale afdeling beschikt over meerdere gewestelijk stedenbouwkundig ambtenaren, die zich ofwel op 'vergunningen' ofwel op 'plannen' toespitsen.

Hoe Ruimte en Erfgoed precies betrokken is bij deze processen, wordt hierna toegelicht.

Ruimte en Erfgoed heeft als missie het beleid voor lokale ruimtelijke ordening en het beleid voor onroerend erfgoed kwaliteitsvol uit te voeren. Het agentschap richt zich daartoe in het bijzonder op de ondersteuning en kennisoverdracht van en naar gemeenten. Hiervoor kan gebruik gemaakt worden van de lokale atria en het infoloket. Op de atria komen diverse thema's ter sprake die door de gemeenten zelf worden aangereikt. Op het infoloket kunnen zowel gemeenten als burgers terecht met diverse vragen.

Ook speelt het agentschap een rol bij de ontvoogding van de gemeenten en kan het subsidies verlenen en heffingen innen die de uitvoering van het ruimtelijk beleid kunnen stimuleren.

Tot slot ziet het agentschap toe op de inventarisatie die tot doel heeft de leegstand en de verwaarlozing van bedrijfsruimten te bestrijden en te voorkomen.

Naast Ruimte en Erfgoed maken vier andere agentschappen en het departement deel uit van het beleidsdomein RWO.

Het Agentschap Wonen Vlaanderen neemt de opdrachten rond de woon- en leefomgevingskwaliteit op zich

Het Agentschap Inspectie RWO is belast met de handhaving en het naleven van de vergunningen, premies en subsidies.

Het Agentschap Vlaams Instituut voor het Onroerend Erfgoed is verantwoordelijk voor het onderzoek, het kennisbeheer en de kennisverspreiding inzake onroerend erfgoed evenals voor de ontsluiting ervan.

Het Agentschap Vlaamse Maatschappij voor Sociaal Wonen stimuleert, ondersteunt, begeleidt en financiert de lokale sociale woonactoren om betaalbare en kwaliteitsvolle woonprojecten te realiseren en in stand te houden.

Tot slot worden de beleidsvoorbereiding en de opdrachten van provinciaal en gewestelijk niveau uitgevoerd door het Departement RWO.

### AFDELINGEN

1 | Vergunningen  
Via de afdelingen in de provincie adviseert en begeleidt het agentschap het vergunningenbeleid van gemeentelijke overheden.

De belangrijkste taken van de afdelingen in de provincie op het vlak van 'vergunningen' zijn:

- de gemeentelijke overheid adviseren over aanvragen voor verkavelings- en stedenbouwkundige vergunningen; de stedenbouwkundige vergunningen verleend door de gemeentelijke overheid evalueren en schorsen; de beroepsprocedures opstarten en opvolgen;
- advies verlenen in het kader van bodemsaneringsprojecten en milieuvergunningaanvragen;
- gemeentelijke stedenbouwkundige verordeningen adviseren;
- de behandeling van stedenbouwkundige aanvragen en verkavelingsaanvragen van publiekrechtelijke rechtspersonen en van aanvragen voor werkzaamheden, handelingen of wijzigingen van algemeen belang, die niet onderworpen zijn aan de milieueffectrapportage en die binnen de provinciegrens liggen; de Directie Coördinatie (te Brussel) behandelt in deze vergunningsprocessen de stedenbouwkundige aanvragen van publiekrechtelijke rechtspersonen en aanvragen voor werken van algemeen belang, die de provinciegrens overschrijden maar niet onderworpen zijn aan de milieueffectrapportage.
- het organiseren van een driepartijenoverleg rond concrete

WAT EN HOE ER GEBOUWD KAN WORDEN, WORDT ONDER MEER BEPAALD IN PLANNEN VAN AANLEG, IN RUIMTELIJKE STRUCTUURPLANNEN EN UITVOERINGSPLANNEN EN IN STEDENBOUWKUNDIGE VERORDENINGEN

bouw- of verkavelingaanvragen, waar zowel gemeenten als bouwheer vertegenwoordigd zijn. Op dit overleg wordt voorafgaand aan de bouw- of verkavelingaanvraag het ontwerp besproken en een pre-advies uitgebracht.

2 | Planning  
De voornaamste taken van de afdelingen in de provincie op het vlak van 'plannen' zijn:

- het begeleiden van en adviseren over:
  - Gemeentelijke ruimtelijke structuurplannen
  - Gemeentelijke ruimtelijke uitvoeringsplannen
  - Bijzondere plannen van aanleg
  - Onteigeningsplannen
  - Planologisch attesten
- het eventueel beroep instellen tegen de beslissing bij gemeentelijke ruimtelijke uitvoeringsplannen en planologisch attesten
- het waarnemen van de taken van de gemeentelijke commissie voor ruimtelijke ordening in de vrijgestelde gemeenten.

3 | Ontvoogding  
Ruimte en Erfgoed speelt een belangrijke rol bij het ontvoogdingsproces van de gemeenten. Om "ontvoogd" te worden moet een gemeente aan vijf voorwaarden voldoen, met name:

- een goedgekeurd gemeentelijk ruimtelijk structuurplan
  - een gemeentelijke stedenbouwkundige ambtenaar
  - een conform verklaard plannenregister
  - een vastgesteld vergunningenregister
  - een register van de onbebouwde percelen.
- Deze voorwaarden vormen de onontbeerlijke instrumenten om een goed ruimtelijk beleid te kunnen voeren in de gemeente. Eenmaal ontvoogd kan de gemeente autonoom vergunningen afleveren. Ruimte en Erfgoed begeleidt de gemeenten bij het opmaken van het plannenregister en van het vergunningenregister.

De afdelingen in de provincie begeleiden en ondersteunen de gemeenten bij de volgende ontvoogdingsprocessen:

- het vergunningenregister: de gewestelijk stedenbouwkundig ambtenaar maakt een verslag over het ingediende vergunningenregister, waarna het college het register vaststelt;
- het plannenregister: bijzondere aandacht gaat hierbij naar de vervatregeling van onbebouwde loten in verkavelingen die dateren van voor 22 december 1970. Hiervoor wordt een afzonderlijke procedure doorlopen, vooraf-

gaand aan het eigenlijke vergunningenregister. De gewestelijk stedenbouwkundig ambtenaar controleert het register dat de gemeenteraad definitief vastgesteld heeft, en verklaart het plannenregister conform;

4 | Subsidies  
Het agentschap is ook bevoegd om subsidies te verlenen en heffingen te innen die de uitvoering van het ruimtelijk beleid kunnen stimuleren.

De directie Coördinatie is samen met de afdeling Agentschapsbeheer verantwoordelijk voor:

- het vaststellen en uitbetalen van subsidies voor gemeentelijke ruimtelijke structuurplannen en uitvoeringsplannen;
- het vaststellen en uitbetalen van subsidies voor plannenregister, vergunningenregister, register onbebouwde percelen, opleiding en betaling van gemeentelijk stedenbouwkundig ambtenaren.

5 | Maatregelen ter bestrijding en ter voorkoming van leegstand en verwaarlozing van bedrijfsruimten  
De directie Coördinatie is verantwoordelijk voor:

- het opstellen van de inventaris op basis van de gemeentelijke lijsten;
- het afhandelen van de aanvragen tot schrapping uit de inventaris en de aanvragen tot opschorting van de heffing;
- het organiseren van de procedure voor bezwaren door derden;
- het afhandelen van beroepschriften en bezwaren door derden ten behoeve van het departement;
- het voorbereiden van de dossiers inzake de financiële ondersteuning van de verwerving en de saneringswerkzaamheden in het kader van de vernieuwing.

